

CASTRORUM IANUA

Alberto Trivero Rivera (Antvvala)

Il disegno del “Castrorum Ianua”, o “Camp-gate”, nasce verso il 284 con un argenteo di Diocleziano ed un aureo di Massimiano Ercole, con la legenda VIRTVS MILITVM. Appare ancora negli argentei sino a Costantino II, ancora prevalendo la legenda VIRTVS MILITVM, ma a partire da Costantino Magno si ritrova sulla moneta di rame e così in buona parte degli imperatori successivi, sino a Valentiniano III, mentre con Costantino II scompare dalle monete d’argento. Esso raffigura la porta d’ingresso della città o del castrum militare. Ciò risulta evidente osservando la raffigurazione che ha preceduto quella poi divenuta caratteristica, come, ad esempio, in questo argenteo di Galerio.



Qui appare evidente che questa architettura, che poi si trasformerà in Castrorum Ianua, costituisce l’ingresso di uno spazio murato: sia esso una città od un castrum. Quindi è ben centrata la denominazione “porta del campo militare”, ovvero Castrorum Ianua.

Questo disegno architettonico osservato sull’argenteo di Galerio, molto presto si semplifica ed evolve in quello classico del Castrorum Ianua, come si osserva in questo argenteo di Diocleziano della zecca di Nicomedia, che riprende molto fedelmente il disegno precedente, ora frontalmente anziché visto dall’alto.

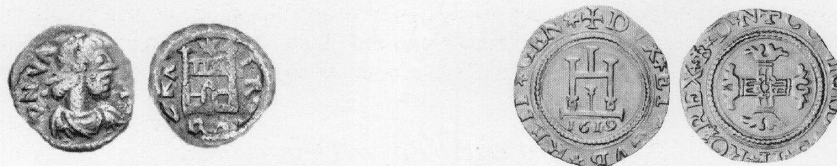


Ulteriori semplificazioni, o più esattamente schematizzazioni del disegno, sono quelle che appaiono in questo argenteo della zecca di Antiochia ed in questo aureo della zecca di Roma, entrambi conati a nome di Costanzo Cloro.



Costanzo Cloro: argenteo di Antiochia (a sin.) e aureo di Roma (a destra).

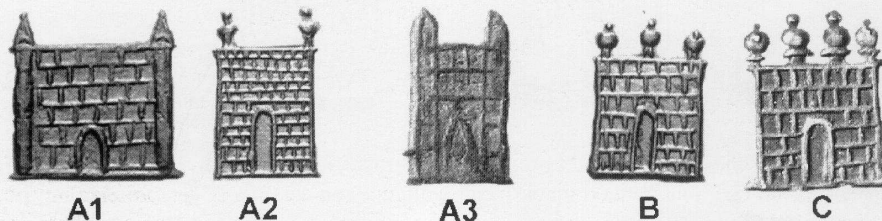
Il tema della Castrorum Ianua a partire dal tempo di Teodosio e, soprattutto, di Valentiniano III si è stilizzato convertendosi progressivamente in quello definito “castello”, come nel nummo di Valentiniano III. Questo disegno si è mantenuto anche sulla monetazione medioevale, poi su quella delle epoche successive, sopravvivendo sino al XVIII secolo, ed oltre, come osserviamo, ad esempio, su questa doppia di Genova del 1619.



A sin., Valentiniano III, Roma. A destra, doppia di Genova.

Nella sua forma “finale”, almeno per quanto riguarda l'impero romano, il disegno della *Castrorum Ianua* venne adottato da buona parte degli imperatori romani da Diocleziano in poi e, a partire da Costantino Magno, si converte in uno dei più frequenti sulla monetazione di rame di minore dimensione, e lo fa con una straordinaria varietà di legende, tanto relative agli aspetti propriamente civili (*Providentiae Avg*, *Spes Avg*, *Spes Romanorum* e *Vot Pvb*), quanto a quelli militari (*la Virtus Militum* e *Virtus Avg*, ma anche la *Gloria Exercitus*, *Gloria Reipublice* e *Gloria Romanorum*, oppure la *Fides Militum* o ancora la *Victoriae Sarmaticae*),

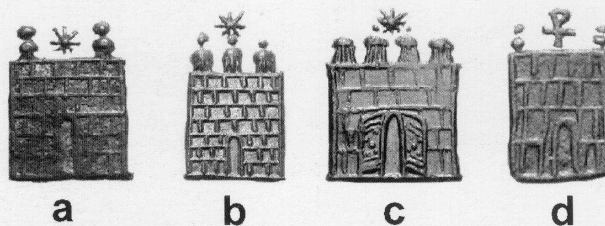
Il disegno della *Castrorum Ianua* può essere ricondotto a tre archetipi principali, in base al numero delle torrette che sovrasta la porta, le quali possono variare da 2 a 4. Il tipo con 2 torrette è il più comune; quello con tre è tipico di Eraclea e di Roma; quello con quattro lo troviamo battuto da Arles (per un tempo chiamata Costantina) e a Roma. Talvolta, nella tarda romanità, la figura si snellisce, mentre il portone acquisisce un architrave a sesto acuto: uno stile che sembra preannunciare il gotico, come avviene durante il regno di Teodosio nella zecca di Tessalonica, provincia ove i goti erano ormai numerosi e forse erano tali anche alcuni maestri incisori. Le due torrette possono avere il loro inizio da terra, oppure dalla parte superiore dell'edificio.



A1) Valente, Costantinopoli; A2) Costanzo Gallo, Antiochia; A3) Teodosio, Tessalonica;
B) Licinio I, Tessalonica; C) Licinio II, Roma.

Quando le torrette sono due, generalmente tra le stesse vi è una stella. Più di rado, può esserci una stella anche con quattro torrette; sono citate anche alcune monete con tre torrette ed una stella, rarissime, ed una con quattro torrette e due stelle.

Nel caso della monetazione di Arcadio e di Valentiniano II, in luogo della stella può esservi un cristogramma (*Chi-Rho*).

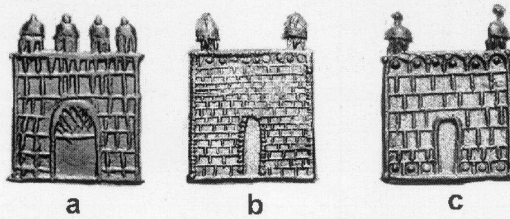


a) Crispo, Alessandria; b) Costanzo II, Eraclea; c) Crispo, Arles; d) Valentiniano, Tessalonica.

Nel caso della *Virtus Avgg* o *Virtus Caess*, la porta generalmente ha quattro torri e, inoltre, può possedere le ante, le quali possono essere chiuse (zecca di Roma), socchiuse o aperte.



Nella *Virtus Militvm* nell'architrave del portone può trovare alloggio una griglia di ferro, mentre nel *Providentiae Caess* gli stipiti possono essere rinforzati con una colonna di pietre o mattoni e la linea di mattoni alla sommità della costruzione, e talvolta anche quella alla sua base, può essere abbellita da archetti e piccoli globi.



a) *Galerio, Virtus militvm*, Cizico; b) *Costanzo II, Providentiae Caess*, Siscia; c) *Costanzo II, Providentiae Caess*, Siscia.

Un caso molto particolare è quello nel quale sono presenti due grandi finestroni al di sopra del portone¹, del quale ne sono conosciuti due esemplari.



a) *Arcadio, Tessalonica (Beastcoins)*; b) Immagine da "Tavole Helvetica".

Un esemplare di *Licinio II*, una *Virtus Caess* conziata dalla zecca di Roma, rappresenta un caso molto unico di concezione del disegno di *Castrorum Ianua*: anziché frontalmente, l'architettura viene mostrata angolarmente a volo d'uccello, ovvero mostrando il "castrum" al quale la "ianua" dà accesso².



Licinio II, Roma (coll. Keith Metzger, pubblicato da Beastcoins).

Infine vi sono anche alcune monete imitative. Vi è un tipo, in particolare, che più che imitativa andrebbe definita "ispirata". Essa infatti realizza un disegno con molti aspetti originali, volutamente diversi, e con una grande qualità artistica.



Imitativa di Costantino I (coll. Beastcoins).

¹ Di questo tipo, se ne conosceva un unico esemplare, trovato da biggy2 in un lotto di monete non ripulite. Recentemente un secondo esemplare simile è apparso su eBay, acquistato da Beastcoins.

² Nota di Beastcoins: *This piece definitively shows the campgate series really did represent an enclosed area, but the debate still stands with respect to braziers or turrets. Unfortunately, I have no idea who owns this incredible coin, so no further details are available.*

Il RIC è una fonte straordinaria di notizie di dettaglio e viene riportata una disanima molto approfondita delle tipologie riconducibili alla *Castrorum lanua*, che prende in considerazione i differenti contrassegni di zecca, eventuali lettere e simboli nel campo, il disegno del portoncino stesso o il numero di file di mattoni. Una analisi che è di fondamentale utilità per lo studioso. Tuttavia la profondità di questa analisi implica da un lato, di disporre di monete di elevata qualità, ove tutti i loro particolari, anche i più minuscoli, siano leggibile; e dall'altra tale analisi a volte risulta eccessivamente dettagliata per il collezionista. Con questo scopo vengono sintetizzati i dati del RIC considerando di volta in volta un unico tipo per ogni zecca, il più comune.

PROVIDENTIAE AVGG, PROVIDENTIAE AVGG NN, PROVIDENTIAE CAES, PROVIDENTIAE CAESS					
Imperatore	n. torri	File di mattoni	stella sovrapposta	Zecca	rarietà
Costantino I	2	5 a 12	si	Alessandria	C1
	2	30	si	Antiochia	S
	2	5 a 12	si	Arles	S
	2	6 a 9	si	Cizico	C3
	2	6 a 10	si	Costantinopoli	S
	2	6	si	Lione	S
	2	5 a 6	si	Londra	C3
	2	5 a 9	si	Nicomedia	C1
	2	6 a 11	si	Roma	C2
	2	6 ?	si	Sirmio	R5
	2	6 a 7	si	Siscia	C3
	2	11 a 13	si	Siscia	C3
	2	6 a 8	si	Tessalonica	C3
	2	8 ?	si	Ticino	R5
	2	& ?	si	Treveri	C3
	3	5 a 7 ?	no	Eraclea	C1
	4	6	si	Arles	R5
Costantino II	2	6 ?	si	Alessandria	R2
	2	5 a 15	si	Antiochia	R1
	2	5 a 8	si	Arles	S
	2	6 a 9	si	Cizico	S
	2	7	si	Costantinopoli	R1
	2	5 a 9	si	Eraclea	C3
	2	6	si	Lione	R1
	2	5 a 6	si	Londra	C3
	2	5 a 9	si	Nicomedia	S
	2	6 a 11	si	Roma	C2
	2	5 a 10	si	Siscia	C3
	2	6 a 8	si	Tessalonica	C3
	2	6 a 7	si	Ticino	R3
	2	6	si	Treveri	C3
	3	5 a 7	no	Eraclea	C2
	3	6 a 7	si	Eraclea	R5
Costanzo II	2	???	si	Alessandria	R2
	2	6 a 12	si	Antiochia	R2

	2	5 a 12	si	Arles	S
	2	5 a 9	si	Cizico	C2
	2	6 a 7	si	Costantinopoli	R1
	2	5 a 9	si	Eraclea	C2
	2	6	si	Lione	R4
	2	5 a 6	si	Londra	C1
	2	5 a 9	si	Nicomedia	C1
	2	6 a 11	si	Roma	C2
	2	7 a 8	si	Sirmio	R1
	2	5 a 13	si	Siscia	C3
	2	6 a 8	si	Tessalonica	C3
	2	6 a 10	si	Ticino	R2
	2	6 a ?	si	Treveri	C3
	3	7	si	Eraclea	R4
	4	5 a 12	si	Arles	C1
Crispo	2	???	si	Alessandria	R1
	2	5 a 9	si	Antiochia	R1
	2	5 a 8	si	Arles	R2
	2	6 a 9	si	Cizico	R1
	2	6 a 8	si	Costantinopoli	R4
	2	5 a 6	si	Eraclea	C2
	2	6	si	Lione	R3
	2	5 a 6	si	Londra	C3
	2	5 a 9	si	Nicomedia	S
	2	6 a 11	si	Roma	R1
	2	5 a 13	si	Siscia	S
	2	6 a 8	si	Tessalonica	S
	2	6 ?	si	Treveri	S
	3	5 or 7	no	Eraclea	C2
Licinio I	3	5 a 8	no	Eraclea	C2
Licinio II	3	5 a 8	no	Eraclea	C2

VIRTVS AVGG, VIRTVS CAESS, VIRTVS AVG ET CAESS NN					
Imperatore	n. torri	File di mattoni	stella sovrapposta	Zecca	rarietà
Costantino I	2	???	?	Arles	barbarico?
	3	5 a 12	no	Roma	R4
	3	???	2 stelle	Treveri	R5
	4	???	no	Ticino	R5
	4	5 a 12	si	Arles	C1
	4	5 a 12	no	Roma	R5

Costantino II	2	6	si	Ticino	R5
	3	5 a 12	no	Roma	R3
	3	6 a 7	no	Treveri	R5
	4	5 a 12	no	Roma	R5
	4	5 a 12	si	Arles	C1
Costanzo II	4	5 a 12	si	Arles	R1
Crispo	3	5 a 12	no	Roma	R4
	4	5 a 12	no	Roma	R5
	4	???	si	Roma	R5
	4	5 a 12	si	Arles	R1
Licinius I	3	5 a 12	no	Roma	R4
	4	5 a 12	no	Roma	R5
Licinius II	3	5 a 12	no	Roma	R3
	4	5 a 12	no	Roma	R5

SPES ROMANORVM					
Imperatore	n. torri	File di mattoni	stella sovrapposta	Zecca	rarietà
Magno Massimo	2	4	si	Aquileia	S
	2	4 ?	si	Arles	R
	2	5	si	Lione	S
	2	???	si	Roma	R
	2	???	no	Treveri	S
Flavio Vittore	2	4 a 6	si	Aquileia	S
	2	6 ?	si	Arles	R
	2	5	si	Lione	R
	2	???	no	Treveri	R

GLORIA REIPVBLICE					
Imperatore	n. torri	File di mattoni	stella sovrapposta	Zecca	rarietà
Arcadio	2	3 a 5 ?	no	Tessalonica	S
	???	???	XP	Tessalonica	S
Teodosio I	2	3 a 7	no	Tessalonica	S
	???	12 ?	no	Tessalonica	S
Valentiniano II	2	4 ?	XP	Tessalonica	S
	2	4 a 6 ?	no	Tessalonica	S
	2	7 ?	no	Tessalonica	S
	???	???	XP	Tessalonica	S
	???	???	no	Tessalonica	S

GLORIA ROMANORVM

Imperatore	n. torri	File di mattoni	stella sovrapposta	Zecca	rarietà
Graziano	2	???	no	Treveri	R2
Valente	2	???	no	Treveri	R2
	???	???	no	Costantinopoli	R5
Valentiniano II	2	???	no	Treveri	R2

CAIOYC, CASTRAN, CASTVIC, CRATRA, ecc.

Imperatore	n. torri	File di mattoni	stella sovrapposta	Zecca	rarietà
Valentiniano III	2	3 ?	si	Roma	R
	2	???	si	Roma	C
	2	???	si	Roma	C
	2	3	si	Roma	C
	2	3 ?	si	Roma	R
	2	3 ?	si	Roma	C
	2	3 ?	si	Roma	C
	2	3	si	Roma	R
	2	3	no	Roma	R

LEGENDE DIVERSE

Imperatore	Legenda	n. torri	File di mattoni	stella sovrapposta	Zecca	rarietà
Costantino I	DN CONSTANTINI MAX AVG	2	8 ?	si	Ticino	R2
	FEDES MILITVM	3	10 ?	si	Siscia	???
	FIDIS MILITVM	3	11 ?	no	Siscia	R5
Costantino II	DN CONSTANTINI MAX AVG	2	5 a 7	si	Ticino	R5
Crispo	DN CONSTANTINI MAX AVG	2	6 a 7	si	Ticino	R5
Massimino	VIRTVSMILITVM	4	???	no	Cizico	R
Galerio Mass.	VIRTVSMILITVM	4	7-8 ?	no	Cizico	R
Valentinian III	ROMA	2	???	si	Roma	R4
	VICTORIAAVGVST	???	???	si	Roma	R4
	VOTPUB	2	2 a 7	no	Roma	S
	VOTPUB	2	4 a 7	no	Roma	R
	VOTPUB	2	4 a 7	si	Roma	R2